

1. Écran
2. Le bouton Marche/ Arrêt
Appuyer pour allumer ou éteindre votre M1touch.
3. Indicateur LED
Le voyant lumineux s'allume lorsque le M1touch est connecté à une source d'alimentation. Le voyant clignote en mode veille ou sommeil.
4. Boutons haut et bas
Avant le démarrage de Windows ces boutons fonctionnent comme touches haut et bas. Après le démarrage du système d'exploitation, ces boutons permettent d'ajuster l'intensité du rétro éclairage.
5. 3 Interfaces USB
Les interfaces USB permettent de brancher des périphériques externes via port USB.
6. DC-IN
Ce port permet de connecter le M1touch à l'adaptateur secteur.
7. Camera
Objectif de la camera de votre M1touch (veillez à ne pas le masquer)
8. Aérations
Les aérations permettent le refroidissement de votre ordinateur. Ne pas bloquer ni gêner la circulation de l'air par ces voies.
9. Le bouton Menu
Avant le démarrage de Windows, ce bouton fonctionne comme la touche Entrer. Après le démarrage du système d'exploitation, cette touche ouvre ou ferme l'application THD. Ce bouton peut également être utilisé pour certaines opérations: prendre une photo lorsque la caméra est activée, afficher le bureau lorsque le bouton est maintenu enfoncé plus longuement etc.
10. 1 Prise HDMI vers VGA Interface
11. 1 Prise audio
12. 1 Lecteur de cartes 4 en 1
13. 1 Port de carte SIM
Avec la 3G intégrée (Option), ou avec un appareil 3G installé (Option), insérez votre carte SIM 3G ici pour accéder à Internet.
14. Micro
15. Bouton de réinitialisation

3

Guide de base de l'utilisateur

1. Activer / désactiver le M1touch

- a) Lorsque l'appareil est éteint, appuyez sur l'interrupteur d'alimentation (le bouton Marche / Arrêt) pour l'allumer.
b) Lorsque le système d'exploitation est en cours d'exécution, appuyez sur le bouton Menu pour faire apparaître la fenêtre et choisir l'option Arrêter ; vous pouvez également arrêter le système à partir du menu de démarrage de Windows 7, ou vous pouvez éteindre l'appareil en appuyant sur le bouton Marche / Arrêt.

2. Menu THD

Appuyez sur le bouton Menu pour ouvrir l'application THD, appuyez à nouveau sur le bouton Menu pour fermer la fenêtre de l'application.



a) Raccourcis

Pour votre confort, des raccourcis peuvent être configurés. Appuyez sur le bouton Menu et cliquez sur l'icône de raccourci pour ouvrir le programme. L'option par défaut est le navigateur, en cliquant sur la flèche droite, vous pouvez choisir votre propre option sur la deuxième page.

b) Veille

Appuyez sur le bouton OU Cliquez sur l'icône pour mettre le M1touch en mode veille.

c) Arrêt

Appuyez sur le bouton OU Cliquez sur l'icône pour éteindre votre système.

d) Hibernation

Appuyez sur le bouton OU Cliquez sur l'icône sur le bouton pour passer en mode hibernation.

e) Calibrage de l'écran tactile

Appuyez sur le bouton OU Cliquez sur l'icône pour ouvrir le programme d'étalonnage de l'écran tactile. Calibrer l'écran tactile périodiquement afin d'assurer un positionnement précis.

f) Appareil photo

Appuyez sur le bouton OU Cliquez sur l'icône pour ouvrir l'application Appareil photo, prendre des photos, enregistrer des sons ou utiliser d'autres fonctions.

Appuyez sur le bouton Menu pour prendre des photos automatiquement.

g) Enregistreur

Appuyez sur le bouton OU Cliquez sur l'icône pour ouvrir l'enregistreur.

h) Captures d'écran

Appuyez sur le bouton OU Cliquez sur l'icône pour faire et enregistrer des captures d'écran, que vous pourrez visionner.

i) Arrêt de la fonction écran tactile

Appuyez sur le bouton OU Cliquez sur l'icône pour désactiver la fonction 'écran tactile. Pour réactiver la fonction d'écran tactile, appuyez à nouveau sur le bouton Menu.

j) Transfert de fichiers LAN

Appuyez sur le bouton OU Cliquez sur l'icône pour ouvrir le transfert de fichiers en réseau local. Cliquez OU Appuyez à nouveau pour accéder à la LAN, ou deux unités connectées pour "point à point" transfert de fichiers. Faites glisser et déposer les fichiers sur le bureau.

Remarque: Les dossiers ne sont pas pris en charge par le transfert de fichiers. Pour transférer un dossier, celui-ci doit d'abord être compressé.

4

SPECIFICATIONS DU PRODUIT

Nom du produit: M1touch
Processeur: Intel N450
Chipset: NM10

Evolution du système

Des mises à jour permettront de futures mises à niveau du système. Lors d'une mise à jour du système, suivez les conseils de votre distributeur local ou centre de service désigné.

Ecran LCD

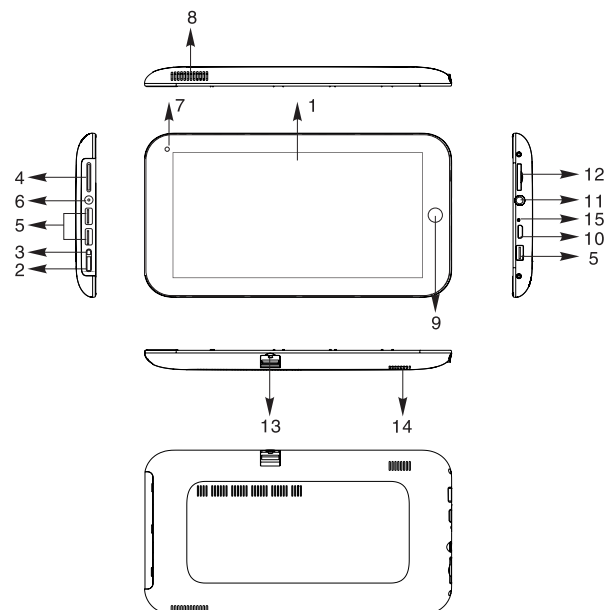
Le M1touch utilise un affichage à cristaux liquides (LCD) avec rétro éclairage LED pour une meilleure lisibilité des textes et des images.

Réseau sans fil Wifi

Le M1touch intègre une solution 802.11b / g sans fil.

Pièces détachées. Introduction

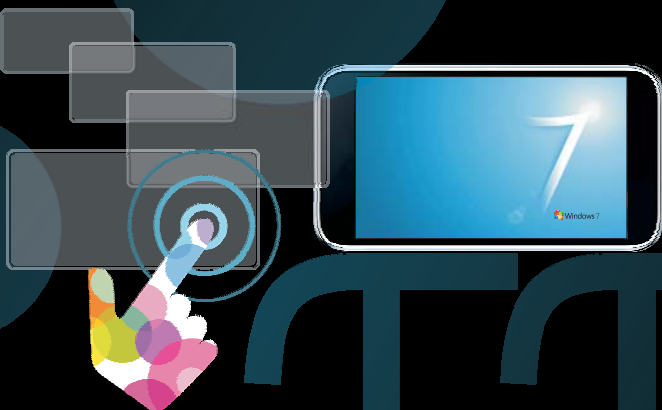
(Note: Les éléments suivants sont des schémas et ne sont pas contractuels)



2

iiView
Your future eyes

MULTI TOUCH TABLET PC



M1Touch Manuel d'utilisation

iiView Ltd.

Website: www.ii-view.com

E-mail: info@ii-view.com

k) Rétroéclairage d'ajustement

Faites glisser le curseur pour régler les niveaux de rétroéclairage. Vous pouvez également vous appuyer sur les touches et sur le côté gauche de l'unité pour ajuster le niveau de rétroéclairage. Si le rétroéclairage est éteint, appuyez sur ces touches pour l'activer.

l) Contrôle du volume

Faites glisser le curseur à côté de l'icône haut-parleur pour régler le volume. Cliquez sur l'icône haut-parleur permet d'activer ou désactiver le son.

m) Barre d'état

La barre d'état indique si la rotation de l'écran, l'écran tactile ou la connexion sans fil (wifi) sont activés ou désactivés.

n) Barre d'état Haut

La barre d'état située en haut permet d'afficher l'état de la batterie et d'autres paramètres liés. L'affichage par défaut est l'état de la batterie.

o) Affichage des applications

Cliquez sur la flèche gauche ou droite de la fenêtre d'application pour afficher la page suivante, comme le montre l'image de droite.

p) Informations sur le système

Appuyez sur le bouton OU Cliquez sur l'icône pour afficher les propriétés de mémoire RAM, CPU, CPU, disques durs, cartes graphiques, et autres informations.

q) Informations sur la batterie

Appuyez sur le bouton OU Cliquez sur l'icône pour afficher les informations de la batterie, telles que la charge restante, le temps restant et l'alimentation, comme indiqué sur l'image de droite.

r) Display Toggle

Appuyez sur le bouton OU Cliquez sur l'icône pour afficher, le menu d'affichage bascule. Cliquez sur l'icône pour sélectionner l'écran, puis cliquez sur valider pour changer l'écran. Les options d'affichage sont: uniquement écran LCD, uniquement cran CRT, cran LCD ou CTR et double affichage.

s) Gestion de l'alimentation

Appuyez sur le bouton OU Cliquez sur l'icône pour ouvrir les options d'alimentation du système et les paramètres liés. Si vous modifiez la gestion de l'alimentation, vous pouvez réinitialiser la fonction du bouton d'alimentation.

t) Set Up

Appuyez sur le bouton OU Cliquez sur l'icône pour accéder à l'interface de configuration, comme indiquée sur l'image de droite. La connexion sans fil (wifi) peut être activé ou désactivée, la rotation de l'écran peut être activée ou non et les raccourcis peuvent être déterminés. La fonction de rotation de l'écran est une application G-Sensor qui ajuste automatiquement votre orientation à l'écran.



5

BIOS (Basic Input Output System) Paramètres

Utiliser le Setup du BIOS

Les paramètres du BIOS ne doivent être modifiés que dans les cas suivants:
A. Un problème apparaît sur l'écran Bios lors du démarrage de votre ordinateur.
B. Vous voulez changer les valeurs prédéfinies par défaut.
C. Vous souhaitez modifier les paramètres spécifiques du matériel.

Pour modifier les paramètres de votre BIOS :

L'utilisation d'un clavier externe USB est nécessaire.

Appuyez sur la touche Suppr lors du démarrage pour entrer dans le BIOS.

Pour modifier un paramètre, vous devez généralement passer par deux ou trois options afin d'effectuer le changement, tels que: le menu du titre, le menu déroulant et le sous-menu.

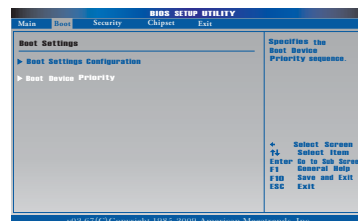
Main (Paramètres principaux)

AMIBIOS: Informations du BIOS



Processeur
Mémoire système
Paramètres heure du système
Date système

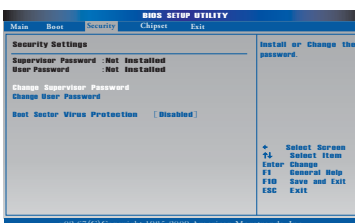
Réglage configuration du démarrage



Configuration des paramètres de démarrage
Boot Device Priority-
Source du démarrage système

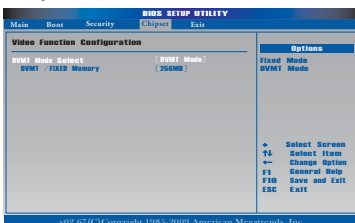
6

Sécurité



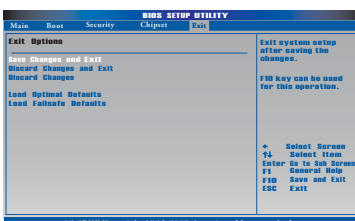
Changer de mot de passe superviseur
Changer mot de passe utilisateur
Protection antivirus du Boot secteur

Chipset



Sélection du Mode DVTM
DVTM / Mémoire fixe

Exit



Enregistrer les modifications et Quitter
Ignorer les modifications et Quitter
Abandonner les modifications
Load Optimal defaults -
Charger les configurations optimales
Failsafe charge defaults -
Charger les configurations de sécurité

7

Manuel utilisateur écran tactile

1) Calibration écran tactile

Appuyez sur la touche Menu, sélectionnez "Calibration écran tactile" dans la fenêtre pop up, suivez les instructions du programme d'étalonnage pour calibrer l'écran.

2) Ouvrir le clavier tactile

Votre M1touch dispose d'un clavier tactile rangé sur le côté gauche du bureau. Il peut être activé par un double-clic, ou le faisant glisser sur le bureau. Cliquez sur le bouton approprié pour saisir des caractères dans le fichier cible. Lors de l'utilisation d'un programme (Word, Internet...) cliquez sur la zone d'édition, pour faire apparaître une icône de clavier. Cliquez sur cette icône pour faire apparaître le clavier tactile.

3) Multi-touch Screen

Photos ou autres documents compatibles peuvent être agrandis, rétrécis, ou retournés, grâce à l'écran tactile « multitouch ».

4) Fonction simple contact

Cette fonction correspond au simple clic sur une souris.

5) Fonction double contact

Cette fonction correspond au double clic sur une souris.

6) Fonction clic droit de la souris

Placez votre doigt à l'endroit voulu et dessinez un petit cercle avec le doigt, la fonction clic droit de la souris sera activée.

7) Fonction d'écriture manuscrite

Sur le clavier tactile, appuyez sur l'icône de l'écriture. La zone d'écriture manuelle apparaîtra.

Annexe

Spécifications produit

Fonctions spéciales	
Puce G-Sensor, cran multitoches, et 3G internet	
Ecran	10.1 inch Multi-touch Screen
Résolution	1024*600
CPU	Intel® Atom(TM) N450 @1.66GHz
Chipset	Intel NM10
Carte video	Integrated Intel GMA 3150
Disque dur	2.5"SATA, 160GB
RAM	DDR2 RAM, 2Gb
Haut-parleur	2.0 Speakers
Webcam	1.3MP
Carte son	ALC662, Realtek High Definition Audio
Connectique	1*Two in one Audio Port(Micro, Prise casque), 3*USB 2.0, 1*HDMI to VGA, 1*DC port, 1*LAN
Lecteur de cartes	4 en 1, cartes SD/MMC/MS.....
Carte sans fil	wifi 802.11 B/G, Mini PCI-E port
Système d'exploitation	Microsoft Windows 7 Home Premium
Batterie	3000mAh, LION Battery
Indicateurs LED	Marche (couleur verte) En charge (couleur verte/rouge)
Alimentation	AC 110~240V, DC 19V==2.1A
Dimension	290*150*20 mm
Weight(<)	1.2Kg
ACCESSORIES Fournis Câble d'alimentation, adaptateur secteur, manuel utilisateur, CD de pilotes, un DVD de restauration	

8

Attention mise à jour du THD menu en français veuillez télécharger le nouveau programme et installez sur votre M1touch Merci Service technique.